

- GB** Light oil burner
- E** Quemadores de gasóleo
- P** Queimadores a gasóleo

Two stage operation
Funcionamiento a dos llamas
Funcionamento a duas chamas



CODE - CÓDIGO	MODEL - MODELO	TYPE - TIPO
3475032	RL 70	660 T1
3475033	RL 70	660 T1
3475232	RL 100	661 T1
3475233	RL 100	661 T1
3475432	RL 130	662 T1
3475433	RL 130	662 T1

E ÍNDICE

CARACTERÍSTICAS TÉCNICAS	pagina 2
Versiones constructivas	2
Accesorios	2
Descripción del quemador	3
Embalaje - Peso	3
Dimensiones	3
Forma de suministro	3
Gráficos Caudal, Potencia-Sobrepresión	4
Caldera de prueba	4
INSTALACIÓN	5
Placa de caldera	5
Longitud tubo llama	5
Fijación del quemador a la caldera	5
Selección boquillas 1ª y 2ª llama	5
Montaje de las boquillas	6
Regulación del cabezal de combustión	6
Instalación hidráulica	7
Instalación eléctrica	8
Bompa	10
Regulación del quemador	11
Funcionamiento del quemador	12
Control final	13
Mantenimiento	13
Diagnóstico del programa de puesta en marcha	14
Desbloqueo de la caja de control y uso de la función de diagnóstico	14
Anomalía - Causa Probable - Solución	15
Status (suministro bajo demanda)	16

Nota

Las figuras que se mencionan en el texto se identifican del modo siguiente:

- 1)(A) = Detalle 1 de la figura A, en la misma página que el texto;
- 1)(A)p.3 = Detalle 1 de la figura A, página N° 3.

CARACTERÍSTICAS TÉCNICAS

E

MODELO			RL 70	RL 100	RL 130	
TIPO			660 T1	661 T1	662 T1	
POTENCIA (1) CAUDAL (1)	llama 2°	kW	474 - 830	711 - 1186	948 - 1540	
		Mcal/h	408 - 714	612 - 1020	816 - 1325	
		kg/h	40 - 70	60 - 100	80 - 130	
	llama 1°	kW	255 - 474	356 - 711	486 - 948	
		Mcal/h	219 - 408	306 - 612	418 - 816	
		kg/h	21,5 - 40	30 - 60	41 - 80	
COMBUSTIBLE			GASÓLEO			
- Poder Calorífico Inferior		kWh/kg Mcal/kg	11,8 10,2 (10.200 kcal/kg)			
- Densidad		kg/dm ³	0,82 - 0,85			
- Viscosidad a 20 °C		mm ² /s max	6 (1,5 °E - 6 cSt)			
FUNCIONAMIENTO			<ul style="list-style-type: none"> Intermitente (mín. 1 paro en 24 horas). 2 llamas (2ª y 1ª) ó 1 llama (todo-nada). 			
BOQUILLAS		numero	2			
UTILIZACIÓN			Calderas: de agua, a vapor y aceite térmico			
TEMPERATURA AMBIENTE		°C	0 - 40			
TEMPERATURA AIRE COMBURENTE		°C max	60			
ALIMENTACIÓN ELÉCTRICA		V Hz	230 - 400 con Neutro ~ +/-10% 50 - Trifásica			
MOTOR ELÉCTRICO		rpm W V A	2800 1100 220/240 - 380/415 4,7 - 2,7	2800 1500 220/240 - 380/415 6,4 - 3,7	2800 2200 220/240 - 380/415 8,5 - 4,9	
TRANSFORMADOR DE ENCENDIDO		V1 - V2 I1 - I2	230 V - 2 x 5 kV 1,9 A - 30 mA			
BOMBA		Caudal (a 12 bar) Rango presiones Temp. combustible	kg/h bar °C max	107 10 - 20 60	164 10 - 20 60	164 10 - 20 60
POTENCIA ELÉCTRICA ABSORBIDA		W max	1400	1800	2600	
GRADO DE PROTECCIÓN			IP 44			
CONFORMIDAD DIRECTIVAS CEE			89/336 - 73/23 - 89/392			
NIVEL SONORO (2)		dBA	75,0	77,0	78,5	

(1) Condiciones de referencia: Temperatura ambiente 20°C - Presión barométrica 1000 mbar - Altitud sobre el nivel del mar 100 metros.

(2) Presión acústica medida en el laboratorio de combustión del constructor, con quemador funcionando en caldera de prueba a la máxima potencia.

VERSIONES CONSTRUCTIVAS

Modelo	Código	Alimentación eléctrica	Longitud tubo llama mm
RL 70	3475032	trifásico	250
	3475033	trifásico	385
RL 100	3475232	trifásico	250
	3475233	trifásico	385
RL 130	3475432	trifásico	250
	3475433	trifásico	385

ACCESORIOS (suministro bajo demanda):

- **STATUS** (ver página 16): cod. **3010322**

- **DESGASIFICADOR**

Es posible que en el gasóleo aspirado por la bomba haya aire proveniente del mismo gasóleo bajo presión o desde algún cierre imperfecto.

En las instalaciones de dos tubos, el aire retorna en la cisterna desde el tubo de retorno; por el contrario, en las instalaciones de un tubo sigue circulando causando variaciones de presión en la bomba y un funcionamiento defectuoso del quemador.

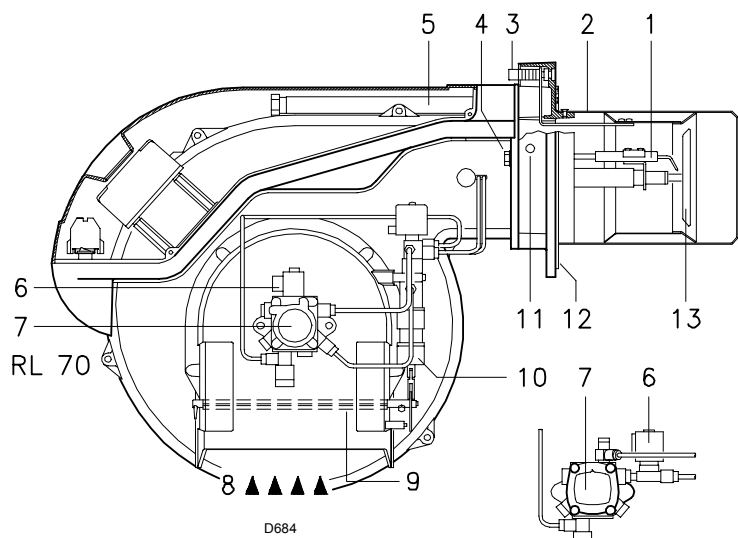
Para resolver este problema, aconsejamos, para las instalaciones de un tubo, instalar un desgasificador cerca del quemador. Está disponible en dos versiones:

COD. **3010054** sin filtro

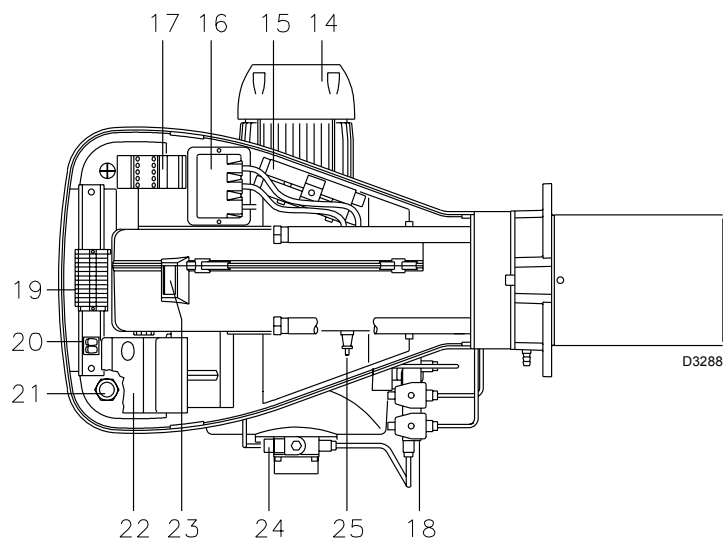
COD. **3010055** con filtro

- Caudal quemador : 80 kg/h máx
- Presión gasóleo : 0,7 bar máx
- Temperatura ambiente : 50 °C máx (sin filtro)
- Temperatura ambiente : 40 °C máx (con filtro)
- Temperatura gasóleo : 50 °C máx (sin filtro)
- Temperatura gasóleo : 40 °C máx (con filtro)
- Racores de unión : 1/4 pulgada

Para llevar el quemador superior a 80 kg/h, instale dos desgasificadores en paralelo.

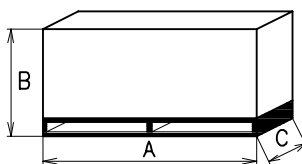


RL 100 - 130

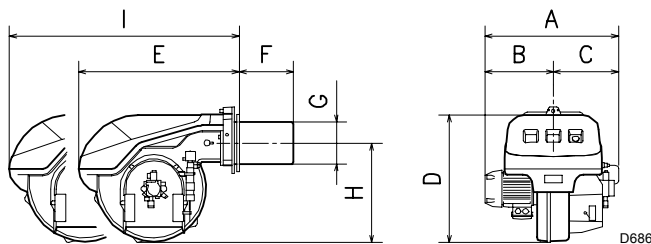


(A)

mm	A	B	C	kg
RL 70	1300	750	700	60
RL 100	1300	750	700	63
RL 130	1300	750	700	66



(B)



mm	A	B	C	D	E	F (1)	G	H	I (1)
RL 70	580	296	284	555	680	250 - 385	179	430	951 - 1086
RL 100	599	312	287	555	680	250 - 385	179	430	951 - 1086
RL 130	625	338	287	555	680	250 - 385	189	430	951 - 1086

(1) Tubo llama: Normal - Alargado

DESCRIPCIÓN DEL QUEMADOR(A)

- 1 Electrodo de encendido
- 2 Cabezal de combustión
- 3 Tornillo regulación cabezal de combustión
- 4 Tornillo fijación del ventilador a la brida
- 5 Guías para abertura del quemador e inspección del cabezal de combustión
- 6 Electroválvula de seguridad
- 7 Bomba
- 8 Entrada de aire en el ventilador
- 9 Registro de aire
- 10 Cilindro hidráulico para regular el registro de aire en la posición de 1ª y 2ª llama.
Cuando el quemador está parado, el registro del aire está completamente cerrado para reducir al mínimo la dispersión térmica de la caldera debido al tiro que toma aire de la boca de aspiración del ventilador.
- 11 Toma de presión ventilador
- 12 Brida para la fijación a la caldera
- 13 Disco estabilizador de llama
- 14 Motor eléctrico
- 15 Prolongadores guías 5)
- 16 Transformador de encendido
- 17 Contactor motor y relé térmico con pulsador de desbloqueo
- 18 Grupo válvulas 1ª y 2ª llama
- 19 Regleta de conexiones
- 20 Dos interruptores eléctricos:
- uno de "marcha-paro" quemador
- uno para "1ª llama - 2ª llama"
- 21 Pasacables para las conexiones eléctricas a cargo del instalador
- 22 Caja de control con piloto luminoso de bloqueo y pulsador de desbloqueo
- 23 Visor llama
- 24 Regulación presión bomba
- 25 Seguridad contra fallo de llama mediante fotorresistencia

Hay dos posibilidades de bloqueo del quemador:

Bloqueo caja control: la iluminación del pulsador (led rojo) de la caja 21)(A) indica que el quemador está bloqueado.

Para desbloquear, oprimir el pulsador durante un tiempo comprendido entre 1 y 3 segundos).

Bloqueo motor: Para desbloquear, oprimir el pulsador del relé térmico 17)(A).

EMBALAJE - PESO (B) - Medidas aproximadas

- El embalaje del quemador se apoya en un soporte de madera adaptado para una carretilla elevadora. Las dimensiones exteriores del embalaje se indican en la tabla (B).
- El peso del quemador completo con embalaje se indica en la tabla (B).

DIMENSIONES MÁXIMAS (C) - Medidas aproximadas

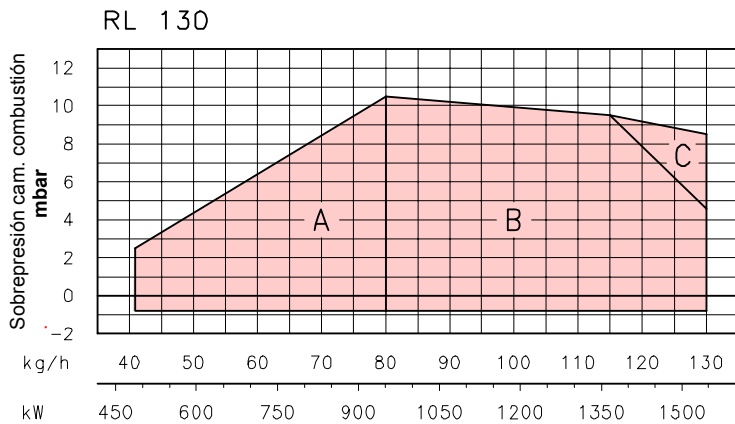
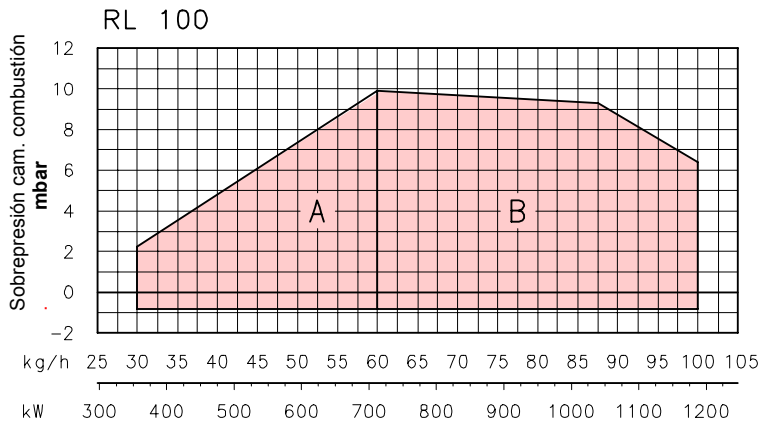
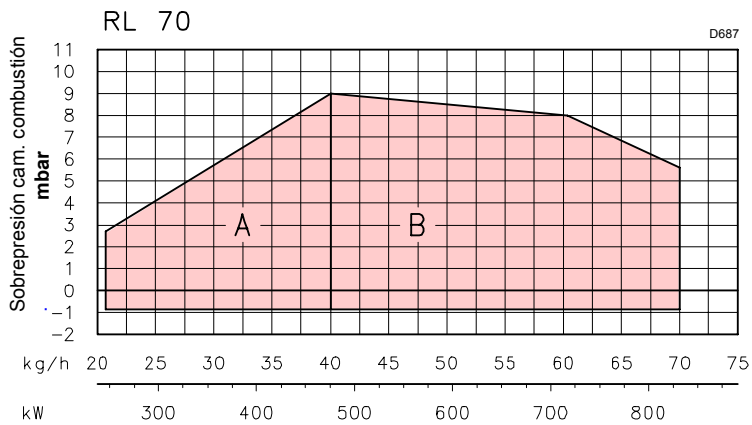
Las dimensiones máximas del quemador se indican en (C).

Tener en cuenta que para inspeccionar el cabezal de combustión, el quemador debe abrirse desplazando la parte posterior por las guías. La longitud que abarca con el quemador abierto está indicada en la cota I

FORMA DE SUMINISTRO

- 2 - Tubos flexibles
- 2 - Juntas para tubos flexibles
- 2 - Rácores para tubos flexibles
- 1 - Junta aislante
- 2 - Prolongadores 15)(A) para guías 5)(A)
(solo en modelos con cabezal de 385 mm)
- 4 - Tornillos M12 x 35 fijación del quemador a la caldera
- 2 - Boquillas
- 1 - Instrucciones
- 1 - Lista de recambios

(C)



GRÁFICOS CAUDAL, POTENCIA-SOBRE

PRESIÓN (A)

Estos quemadores RL 70-100-130 pueden funcionar de dos modos: monollama y billama.

El **CAUDAL en 1ª llama** debe seleccionarse dentro de la zona A del gráfico que hay al margen.

El **CAUDAL en 2ª llama** debe seleccionarse dentro de la zona B (y C para RL 130). Esta zona proporciona el máximo caudal del quemador en función de la presión que hay en la cámara de combustión.

Para utilizar también la zona C (RL 130) hay que hacer el ajuste previo del cabezal de combustión explicado en pág. 5.

Atención:

Estos gráficos se han determinado considerando una temperatura ambiente de 20°C y una presión barométrica de 1000 mbar (aprox. 100 metros sobre el nivel del mar) y con el cabezal de combustión regulado como se indica en la página 6.

CALDERA DE PRUEBA (B)

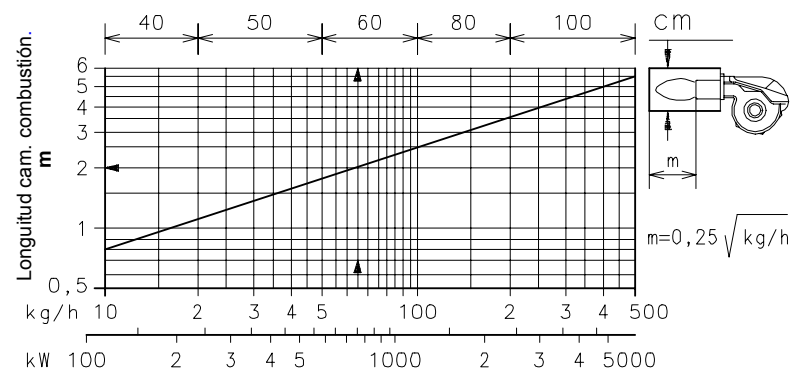
Los gráficos se ha obtenido con calderas de prueba especiales, según el método indicado en la norma EN 267.

En la figura (B) se indica el diámetro y longitud de la cámara de combustión de la caldera de prueba.

Ejemplo: Caudal 65 kg/hora:
diámetro = 60 cm; longitud 2 m.

Si el quemador se instala en una caldera comercial con cámara de combustión mucho más pequeña, antes debe realizarse una prueba.

(A)

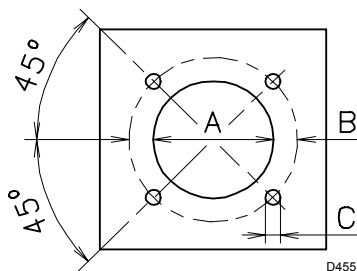


(B)

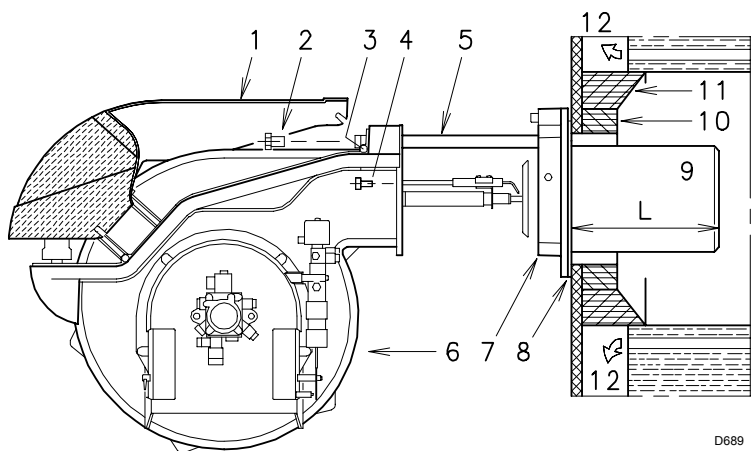
D688

INSTALACIÓN

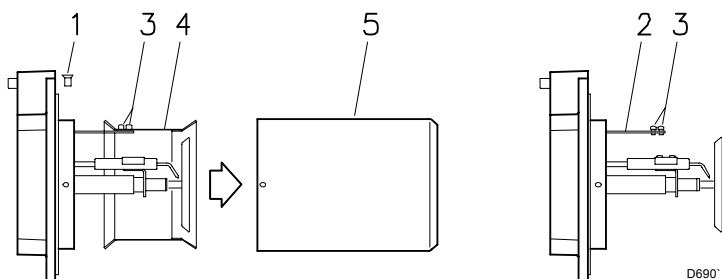
mm	A	B	C
RL 70	185	275-325	M 12
RL 100	185	275-325	M 12
RL 130	195	275-325	M 12



(A)



(B)



(C)

GPH	kg/h (1)			kW
	10 bar	12 bar	14 bar	
5,00	19,2	21,2	23,1	251,4
5,50	21,1	23,3	25,4	276,3
6,00	23,1	25,5	27,7	302,4
6,50	25,0	27,6	30,0	327,3
7,00	26,9	29,7	32,3	352,3
7,50	28,8	31,8	34,6	377,2
8,00	30,8	33,9	36,9	402,1
8,30	31,9	35,2	38,3	417,5
8,50	32,7	36,1	39,2	428,2
9,00	34,6	38,2	41,5	453,1
9,50	36,5	40,3	43,8	478,0
10,0	38,4	42,4	46,1	502,9
10,5	40,4	44,6	48,4	529,0
11,0	42,3	46,7	50,7	553,9
12,0	46,1	50,9	55,3	603,7
12,3	47,3	52,2	56,7	619,1
13,0	50,0	55,1	59,9	653,5
13,8	53,1	58,5	63,3	693,8
14,0	53,8	59,4	64,5	704,5
15,0	57,7	63,6	69,2	754,3
15,3	58,8	64,9	70,5	769,7
16,0	61,5	67,9	73,8	805,3
17,0	65,4	72,1	78,4	855,1
17,5	67,3	74,2	80,7	880,0
18,0	69,2	76,4	83,0	906,1
19,0	73,0	80,6	87,6	956,0
19,5	75,0	82,7	89,9	980,9
20,0	76,9	84,8	92,2	1005,8
21,5	82,7	91,2	99,1	1081,7
22,0	84,6	93,3	101,4	1106,6

(1) Gasóleo: Densidad 0,84 kg/dm³ - Viscosidad 4,2 cSt/20°C - Temperatura

PLACA DE CALDERA (A)

Taladrar la placa de cierre de la cámara de combustión tal como se indica en (A). Puede marcarse la posición de los orificios roscados utilizando la junta aislante que se suministra con el quemador.

LONGITUD TUBO LLAMA (B)

La longitud del tubo de llama debe seleccionarse de acuerdo con las indicaciones del fabricante de la caldera y, en cualquier caso, debe ser mayor que el espesor de la puerta de la caldera completa, con el material refractario incluido. La longitud L (mm) disponible es:

Tubo llama 9):	RL 70	RL 100	RL 130
• normal	250	250	250
• largo	385	385	385

Para calderas con pasos de humos delanteros 12) o con cámara de inversión de llama, colocar una protección de material refractario 10) entre el refractario de la caldera 11) y el tubo de llama 9).

Esta protección debe permitir el desplazamiento del tubo de llama.

En calderas con frontal refrigerado por agua, no es necesario el revestimiento refractario 10)-11)(B), salvo que lo indique el fabricante de la caldera.

FIJACIÓN DEL QUEMADOR A LA CALDERA (B)

- Desmontar el tubo de llama 9) del quemador 6).
- Aflojar los 4 tornillos 3) y extraer la envolvente 1).
 - Sacar los tornillos 2) de las dos guías 5).
 - Sacar los dos tornillos 4) que fijan el quemador 6) a la brida 7).
 - Extraer el tubo de llama 9) con la brida 7) y las guías 5).

PREREGULACIÓN CABEZAL DE COMBUSTIÓN

En el modelo RL 130 verificar si el caudal máximo en 2ª llama está en el área B o bien aquella C del campo de trabajo. Ver pág. 4.

Si está en el área B, no se debe variar el cabezal.

Si está en el área C efectuar:

- Desenroscar los tornillos 1)(C) y desmontar el tubo llama 5)
- Desenroscar los tornillos 3) y quitar el oburador 4)
- Atornillar los tornillos 3) en el soporte 2)
- Volver a montar el tubo llama 5) y fijarlo con los tornillos 1)

Efectuada esta eventual operación, fijar la brida 7)(B) a la placa de la caldera, intercalando la junta 8) que se suministra. Utilizar los 4 tornillos que se suministran, después de haber protegido la rosca con algún producto antibloqueo (grasa para temperaturas altas, compuestos, grafito). El acoplamiento del quemador con la caldera debe ser hermético.

SELECCIÓN BOQUILLAS PARA 1ª Y 2ª LLAMA

Las dos boquillas deben elegirse entre las que figuran en la Tabla (A).

La primera boquilla determina el caudal del quemador en 1ª llama.

La segunda boquilla funciona conjuntamente con la primera y entre las dos determinan el caudal del quemador en 2ª llama.

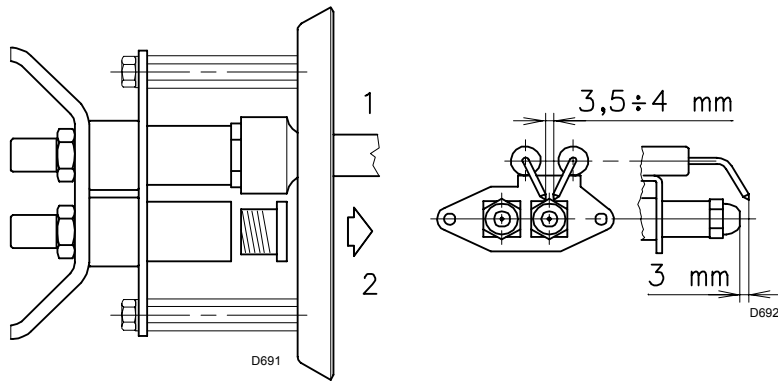
Los caudales de la 1ª y 2ª llama deben estar comprendidos entre los valores indicados en la pág. 2.

Utilizar preferentemente boquillas con ángulo de pulverización de 60° y presión de 12 bar.

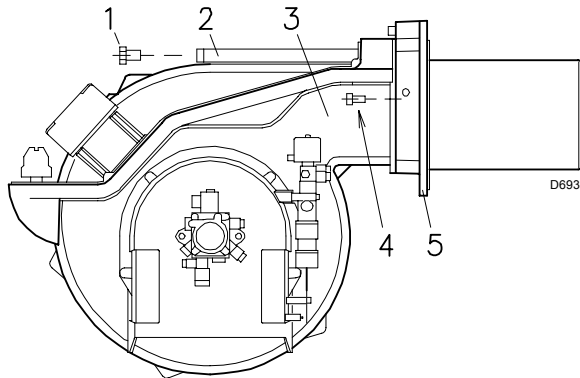
Generalmente, las dos boquillas son del mismo caudal, pero en caso de necesidad, la boquilla de la 1ª llama puede tener:

- un caudal inferior al 50% del caudal total, cuando se desea reducir un poco la contrapresión en el momento del encendido (el quemador permite buenos valores de combustión incluso con relaciones 40-100% entre la 1ª y la 2ª llama);
- un caudal superior al 50% del caudal total, cuando se desea mejorar la combustión en 1ª llama.

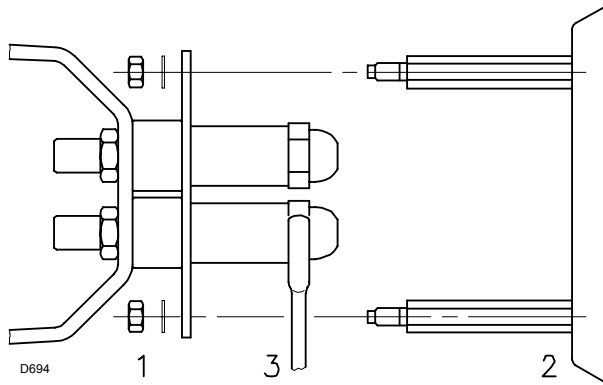
(D)



(A) (B)

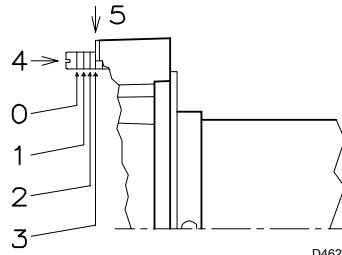


(C)

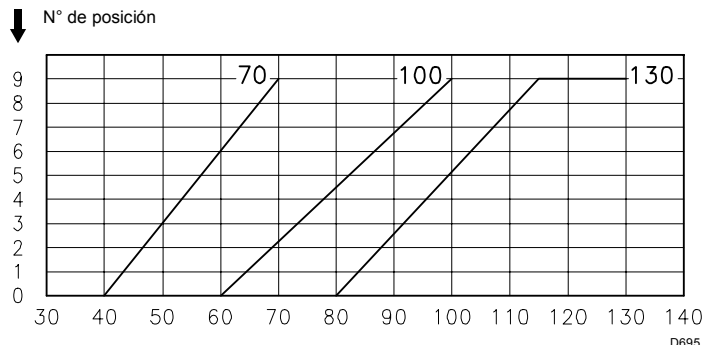


(D)

REGULACIÓN CABEZAL DE COMBUSTIÓN



(E)



(F)

Ejemplo para RL 70

Potencia caldera = 635 kW - rendimiento 90 %

Potencia en quemador =

$$635 : 0,9 = 705 \text{ kW}$$

$$705 : 2 = 352 \text{ kW por boquilla}$$

es decir, se necesitan dos boquillas iguales de 60° y 12 bar de presión:

$$1^\circ = 7,0 \text{ GPH} - 2^\circ = 7,0 \text{ GPH,}$$

o bien dos boquillas diferentes:

$$1^\circ = 6,0 \text{ GPH} - 2^\circ = 8,0 \text{ GPH,}$$

o:

$$1^\circ = 8,0 \text{ GPH} - 2^\circ = 6,0 \text{ GPH,}$$

MONTAJE DE LAS BOQUILLAS

En este punto de la instalación, el quemador está todavía separado del tubo de llama; es, por tanto, posible montar la boquilla con la llave de tubo 1)(A) (de 16 mm) después de haber retirado los tapones de plástico 2)(A), pasando por la abertura central del disco estabilizador de llama. No utilizar productos de estanqueidad, como juntas, cinta o silicona. Tener cuidado en no dañar o rayar el asiento de estanqueidad de la boquilla. El apriete de la boquilla debe ser fuerte, pero sin llegar al par máximo que permita la llave.

La boquilla para la 1ª llama de funcionamiento es la que se halla debajo de los electrodos de encendido, Fig. (B).

Comprobar que los electrodos estén posicionados como se indica en la Fig. (B).

Por último, volver a montar el quemador 3)(C) sobre las guías, desplazándolo hasta la brida 5), manteniéndolo ligeramente levantado para evitar que el disco estabilizador de llama tropiece con el tubo de llama.

Apretar los tornillos 1) de las guías 2) y los tornillos 4) que fijan el quemador a la brida.

Si fuese necesario sustituir una boquilla con el quemador ya instalado en la caldera, proceder del modo siguiente:

- Desplazar el quemador sobre las guías, tal como muestra la Fig. (B)p.5.
- Sacar las tuercas 1)(D) y el disco 2)
- Sustituir la(s) boquilla(s) con la llave 3)(D).

REGULACIÓN DEL CABEZAL DE COMBUSTIÓN

La regulación del cabezal de combustión depende únicamente del caudal de combustible del quemador en 2ª llama, es decir, de la suma de los caudales de las dos boquillas seleccionadas en pág. 5.

Girar el tornillo 4)(E) hasta que coincida el número de posición indicado en el gráfico (G) con el plano anterior de la brida 5)(E).

Ejemplo:

RL 70 con dos boquillas de 6,0 GPH y presión de 12 bar en la bomba.

En la Tabla (D) pag.5 hallar el caudal de las dos boquillas de 6,0 GPH:

$$25,5 + 25,5 = 51 \text{ kg/h.}$$

El gráfico (F) indica que para un caudal de 51 kg/h el quemador RL 70 necesita una regulación del cabezal de combustión en la posición 3 aproximadamente, tal como muestra la fig. (E).

INSTALACIÓN HIDRÁULICA

ALIMENTACIÓN DE COMBUSTIBLE

Alimentación con dos tubos (A)

El quemador va provisto de una bomba autocebable que es capaz de autoalimentarse, dentro de los límites que figuran en la tabla que hay al margen.

Depósito más elevado que el quemador A

La cota P no debe ser superior a 10 metros para no someter al retén de la bomba a una presión excesiva; y la cota V no debe ser superior a 4 metros para que la bomba pueda autocebarse, incluso con el depósito casi vacío.

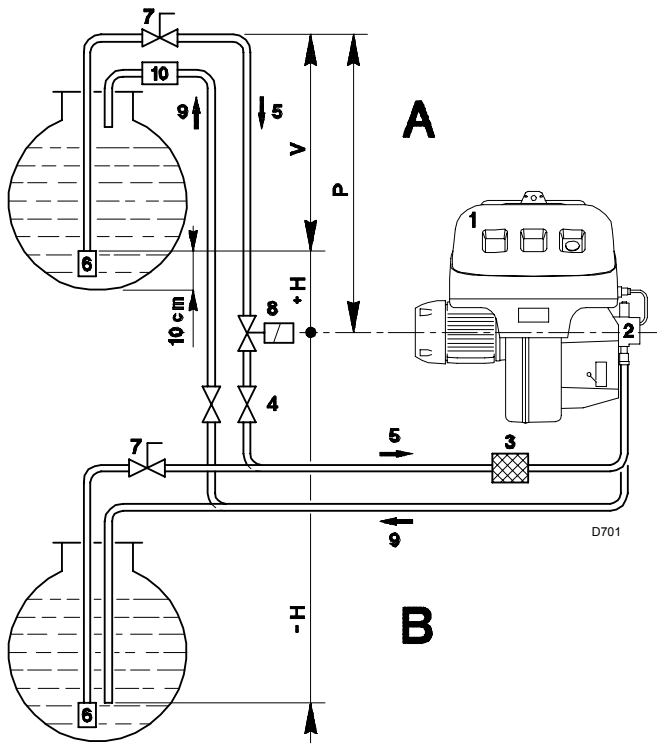
Depósito más bajo que el quemador B

No se debe superar una depresión en la bomba de 0,45 bar (35 cm Hg). Con una depresión superior se gasificaría parte del combustible, la bomba haría ruido y se acortaría la vida de la misma.

Es aconsejable que el tubo de retorno y el de aspiración entren en el quemador a la misma altura; de este modo es más difícil que se produzca un descebado del tubo de aspiración.

Alimentación en anillo

La alimentación en anillo está formada por un tubo que sale del depósito y retorna a él, con una bomba auxiliar que hace circular el combustible a presión. Una derivación del anillo alimenta al quemador. Este sistema es útil cuando la bomba del quemador no es capaz de autoalimentarse porque la distancia o el desnivel respecto al depósito son superiores a los valores indicados en la Tabla.



+ H - H (m)	L (m)					
	RL 70 Ø (mm)			RL 100 - 130 Ø (mm)		
	10	12	14	12	14	16
+ 4,0	51	112	150	71	138	150
+ 3,0	45	99	150	62	122	150
+ 2,0	39	86	150	53	106	150
+ 1,0	32	73	144	44	90	150
+ 0,5	29	66	132	40	82	150
0	26	60	120	36	74	137
- 0,5	23	54	108	32	66	123
- 1,0	20	47	96	28	58	109
- 2,0	13	34	71	19	42	81
- 3,0	7	21	46	10	26	53
- 4,0	-	8	21	-	10	25

Leyenda

H = Desnivel bomba-válvula de fondo

L = Longitud tubería

Ø = Diámetro interior del tubo

1 = Quemador

2 = Bomba

3 = Filtro

4 = Llave de paso

5 = Conducto aspiración

6 = Válvula de pie

7 = Válvula manual de cierre rápido, con mando a distancia (sólo en Italia)

8 = Electroválvula de cierre (sólo en Italia)

9 = Conducto de retorno

10 = Válvula de retención (sólo en Italia)

• CONEXIONES HIDRÁULICAS (B)

Las bombas llevan un by-pass que comunica el retorno con la aspiración. Van instaladas en el quemador, con el by-pass cerrado por el tornillo 6)(B)p.12.

Así pues, es necesario conectar los dos conductos a la bomba.

Si hacemos funcionar la bomba con el retorno cerrado y el tornillo del by-pass colocado, se avería inmediatamente.

Retirar los tapones de las conexiones de aspiración y de retorno de la bomba.

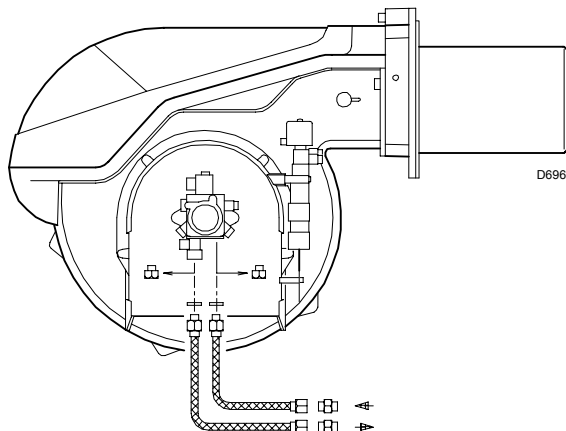
En su lugar roscar los tubos flexibles con las juntas que se suministran.

Al montar los tubos flexibles, éstos no deben someterse a torsiones ni estiramientos.

Colocar los tubos de forma que no puedan ser pisados ni estén en contacto con superficies calientes de la caldera.

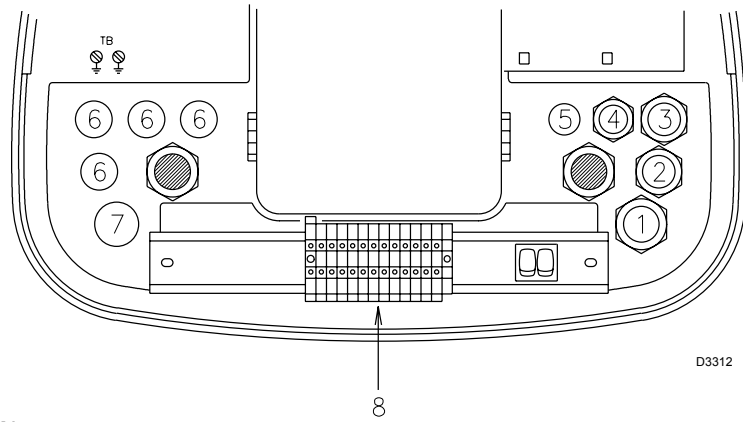
Por último, conectar el otro extremo de los tubos flexibles a las enterreroscas, entregadas, usando dos llaves: una en el racor giratorio del tubo flexible, para enroscar, y una sobre la enterrerosca, para tenerlo firme.

(A)

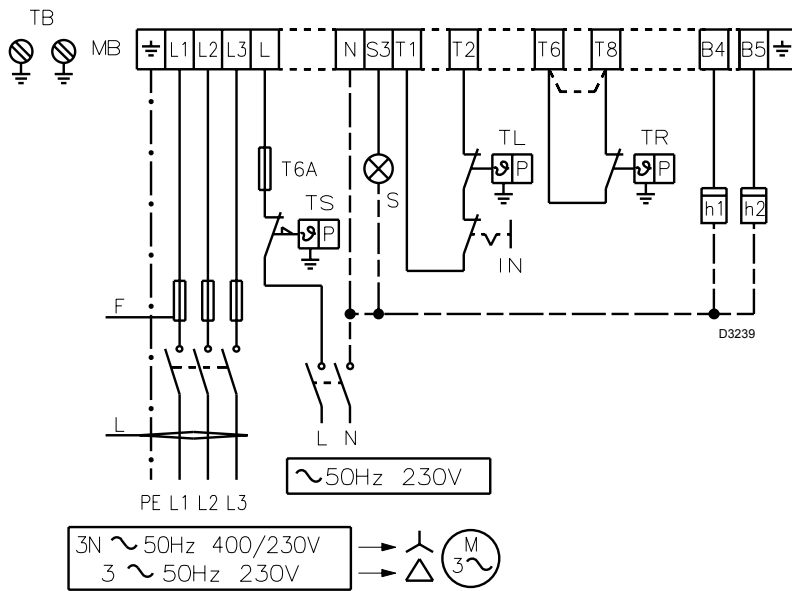


(B)

RL 70 - RL 100 - RL 130 CONEXIONADO ELÉCTRICO

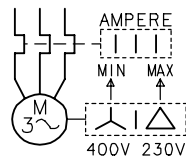


(A)



(B)

RL 70 - RL 100 - RL 130 REGULACIÓN DEL RELÉ TÉRMICO



(C)

CONEXIONADO ELÉCTRICO (A)

a efectuar por el instalador
 Utilizar cables flexibles según norma EN 60 335-1:
 • si revestidos de PVC, usar al menos H05 VV-F
 • si revestidos de goma, usar al menos H05 RR-F.

Todos los cables que vayan conectados a la regleta 8)(A) del quemador, deben canalizarse a través de pasacables.
 Los pasacables y orificios pueden utilizarse de varias maneras; a modo de ejemplo, indicamos la forma siguiente:

- 1- Pg 13,5 alimentación trifásica
- 2- Pg 11 alimentación monofásica
- 3- Pg 11 termostato TL
- 4- Pg 9 termostato TR
- 5- Pg 9 orificios para eventual prensaestopas
- 6- Pg 11 orificios para eventual prensaestopas
- 7- Pg 13,5 orificios para eventual prensaestopas

ESQUEMA (B)

Conexión eléctrica RL 70-RL 100-RL 130
 Alimentación trifásica 230/400 V con Neutro
 Fusibles y sección cables esquema (B), ver Tabla.

Sección de cable no indicada: 1,5 mm²

Leyenda esquemas (B)

- h1 - Cuentahoras de 1ª llama
- h2 - Cuentahoras de 2ª llama
- IN - Interruptor paro manual quemador
- MB - Regleta conexiones quemador
- S - Señalización de bloqueo a distancia
- TB - Conexión a tierra quemador
- TL - Termostato de regulación máxima: provoca el paro del quemador cuando la temperatura en caldera supera el valor preestablecido.
- TR - Termostato de regulación: manda la 1ª y 2ª llama de funcionamiento. Sólo es necesario en el funcionamiento a dos llamas.
- TS - Termostato de seguridad: actúa en caso de avería TL.

Atención: el quemador sale de fábrica preparado para el funcionamiento billama y debe, por tanto, conectarse el termostato TR que manda la electroválvula V2 del gasóleo.
 En cambio, si se desea que funcione a mono-llama, sustituir el termostato TR por un puente entre los bornes 5 y 6 de la regleta de conexiones..

ESQUEMA (B)

Regulación del relé térmico 17)(A)p.3

Sirve para evitar que se queme el motor por un fuerte aumento de consumo debido a la ausencia de una fase.

- Si el motor es alimentado en estrella, **400 V**, el cursor debe situarse en "MIN".
- Si el motor es alimentado en triángulo, **230 V**, el cursor debe situarse en "MAX".

Si la escala del relé térmico no comprende el consumo nominal indicado del motor a 400 V, la protección está igualmente asegurada.

NOTE

• Los quemadores RL 70 - RL 100 - RL 130 salen de fábrica preparados para una alimentación eléctrica a **400 V**. Si la alimentación es a **230 V**, cambiar el conexionado del motor (de estrella a triángulo) y la regulación del relé térmico.

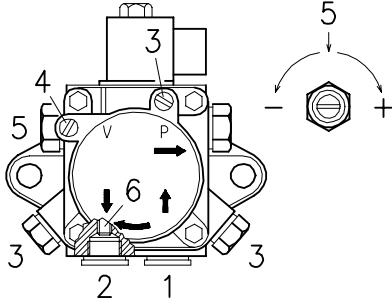
• Los quemadores RL 70 - RL 100 - RL 130 han sido homologados para funcionar de modo intermitente. Ello significa que deben pararse "por Norma" al menos una vez cada 24 horas para permitir que la caja de control efectúe una verificación de la eficacia al arranque. Normalmente, el paro del quemador está asegurado por el termostato de la caldera.

Si no fuese así, debería colocarse en serie con el interruptor IN, un interruptor horario que parase el quemador al menos una vez cada 24 horas.

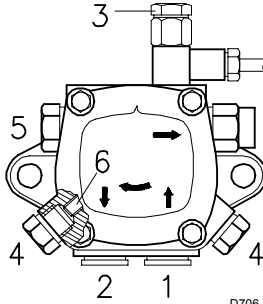
ATENCIÓN: No invertir Neutro con Fase en la línea de alimentación eléctrica..

		RL 70		RL 100		RL 130	
		230 V	400 V	230 V	400 V	230 V	400 V
F	A	T10	T6	T16	T10	T16	T10
L	mm ²	1,5	1,5	1,5	1,5	1,5	1,5

RL 70
BOMBA SUNTEC AL 95 C



RL 100 - RL 130
BOMBA SUNTEC AJ6 CC



D706

BOMBA		AL 95 C	AJ6 CC
A	kg/h	107	164
B	bar	10 - 20	10 - 20
C	bar	0,45	0,45
D	cSt	2 - 12	2,8 - 75
E	°C	60	60
F	bar	2	2
G	bar	12	12
H	mm	0,150	0,150

(A)

BOMBA (A)

- 1 - Aspiración G 1/4"
- 2 - Retorno G 1/4"
- 3 - Conexión manómetro G 1/8"
- 4 - Conexión vacuómetro G 1/8"
- 5 - Regulación presión
- 6 - Tornillo by-pass

- A - Caudal mínimo a 12 bar de presión
- B - Campo de regulación presión de salida
- C - Depresión máxima en aspiración
- D - Campo de viscosidad
- E - Temperatura máxima gasóleo
- F - Presión máx. en aspiración y retorno
- G - Regulación de la presión en fábrica
- H - Ancho malla filtro

CEBADO DE LA BOMBA

- Antes de poner en funcionamiento el quemador, asegurarse de que el tubo de retorno del depósito no está obstruido, lo cual provocaría la rotura del retén del eje de la bomba. (La bomba sale de fábrica con la válvula de by-pass cerrada).

- A fin de que la bomba pueda autocebarse, es indispensable aflojar el tornillo 3)(A) de la bomba para purgar el aire que pueda haber en el tubo de aspiración.

- Poner en marcha el quemador cerrando los termostatos y con el interruptor 1)(C)p.11 en la posición "MARCHA". La bomba debe girar en el sentido de la flecha que hay marcada en la cubierta.

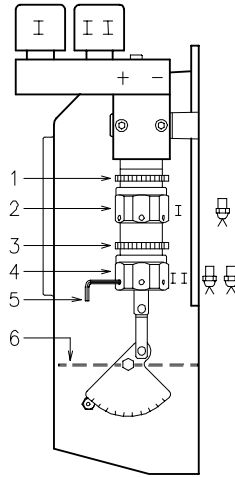
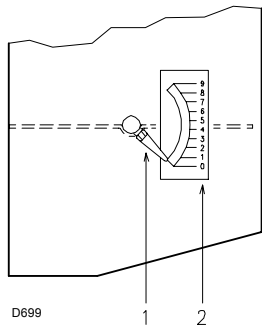
- Cuando el gasóleo sale por el tornillo 3), es indicativo de que la bomba está cebada. Parar el quemador: interruptor 1)(C)p.11 en posición "PARO" y apretar el tornillo 3).

El tiempo que se necesita para esta operación depende del diámetro y de la longitud del tubo de aspiración. Si la bomba no se ceba en el primer arranque y el quemador se bloquea, esperar unos 15 segundos, rearmar y repetir la operación de arranque tantas veces como sea necesario. Cada 5 ó 6 arranques, esperar 2 ó 3 minutos para que se enfríe el transformador.

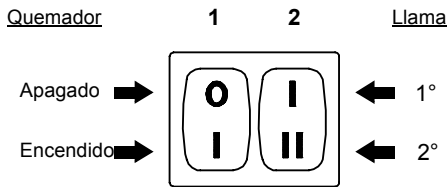
No iluminar la resistencia para evitar que se bloquee el quemador; de todos modos, el quemador se bloqueará al cabo de unos 10 segundos del arranque.

Atención: la operación indicada anteriormente es posible porque la bomba sale de fábrica llena de combustible. Si se ha vaciado la bomba, llenarla de combustible por el tapón del vacuómetro antes de ponerla en marcha, para evitar que se bloquee.

Cuando el tubo de aspiración tiene más de 20-30 metros de largo, rellenar el conducto con una bomba independiente.



(A) (B)



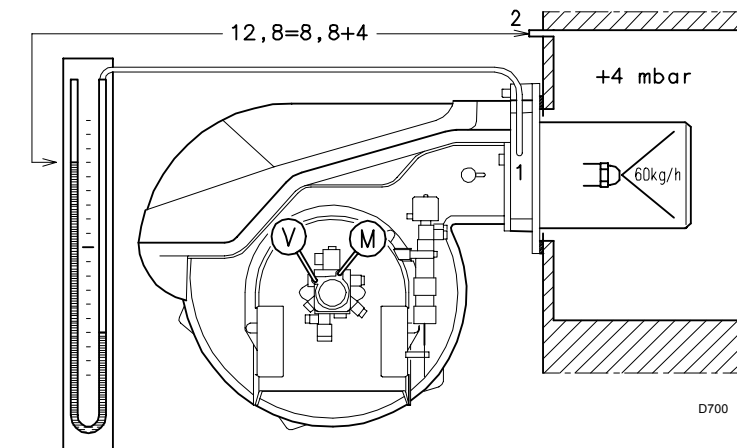
(C) D469

RL 70		RL 100		RL 130	
GPH	N°	GPH	N°	GPH	N°
5	2,0	7	2,0	10	2,0
6	2,3	8	2,1	11	2,1
7	2,6	9	2,2	12	2,2
8	2,7	10	2,4	13	2,3
9	2,8	11	2,6	14	2,5
		12	2,7	15	2,6
		13	2,8	16	2,7
		14	2,9	17	2,8
				18	2,9
				19	3,0

1ª llama
N° = N° posición 2)(A)

RL 70		RL 100		RL 130	
kg/h	mbar	kg/h	mbar	kg/h	mbar
40	8,5	60	7,2	80	7
50	8,6	70	7,7	90	7,2
60	8,8	80	8,4	100	7,6
70	9,2	90	9,3	110	8,1
		100	11,0	120	9,0
				130	11,0
				130	8,5 (1)

2ª llama
mbar = presión aire en 1), con cero presión en 2)
(1) Sin obturador 4)(C)p. 5



ENCENDIDO

Situar el interruptor 1)(C) en la posición "MARCHA".

En el primer encendido, o en el momento de pasar de 1ª a 2ª llama, se produce una disminución momentánea de la presión del combustible como consecuencia de llenarse el tubo que alimenta la 2ª boquilla. Esta bajada de presión puede provocar el paro del quemador, acompañado, a veces, de pulsaciones.

Una vez efectuadas las regulaciones que se describen a continuación, el encendido del quemador debe producir un ruido similar al de funcionamiento. Si se advierten una o más pulsaciones, o un retardo en el encendido respecto a la apertura de la electroválvula del gasóleo, ver los consejos que se indican en la pág. 15: causas 34 ÷ 42.

FUNCIONAMIENTO

Par lograr un reglaje óptimo del quemador, es necesario efectuar un análisis de combustión a la salida de la caldera y actuar sobre los siguientes elementos.

• Boquillas de 1ª y 2ª llama

Ver lo indicado en la pág. 5.

• Cabezal de combustión

La regulación del cabezal que ya se ha efectuado, no necesita modificación si no se ha variado el caudal del quemador en 2ª llama.

• Presión bomba

12 bar: es la presión regulada en fábrica y la que, normalmente, se debe utilizar. A veces, puede ser necesario regularla a:

10 bar para reducir el caudal de combustible. Es posible sólo si la temperatura ambiente permanece por encima de los 0°C. No bajar nunca de 10 bar, ya que el hidráulico del aire podría abrirse con dificultad;

14 bar para aumentar el caudal de combustible o para que el quemador se encienda bien incluso a temperaturas inferiores a 0 °C.

Para variar la presión de la bomba, usar el tornillo 5)(A)p. 10.

• Registro ventilador - 1ª llama

Mantener el quemador funcionando en 1ª llama, situando el interruptor 2)(C) en la posición 1ª llama. La abertura del registro 6)(A) debe ser proporcional a la boquilla elegida: el índice 1)(A) debe corresponderse con el número de posición 2)(A) que se indica en la tabla (D). El reglaje se efectúa girando el hexágono 2)(B):

- hacia la derecha (signo -), la abertura disminuye;

- hacia la izquierda (signo +), la abertura aumenta.

Ejemplo: RL 70 - Boquilla 1ª llama 6,0 GPH:

Situar el n° posición 2,3 con el índice 1).

La regulación efectuada, se debe bloquear apretando la contratuerca 1) contra exágono 2).

• Registro ventilador - 2ª llama

Situar el interruptor 2)(C) en posición 2ª llama y regular el registro 6)(B) actuando sobre el hexágono 4)(B), después de haber aflojado la contratuerca 3)(B).

La presión del aire en la toma 1)(E) debe ser la indicada en la tabla (E) más la sobrepresión de la cámara de combustión medida en la toma 2). Ver ejemplo en el dibujo de la figura.

NOTA: Para facilitar la regulación de los hexágonos 2) y 4)(B), utilizar una llave hexagonal de 3 mm 5)(B).

FUNCIONAMIENTO DEL QUEMADOR

PUESTA EN MARCHA DEL QUEMADOR (A) - (B)

Fases de puesta en marcha con los tiempos progresivos en segundos:

- Se cierra el termostato TL.
- Después de alrededor de 3 s:
- **0 s** : Inicia el programa la caja de control.
- **2 s** : Se pone en marcha el motor ventilador.
- **3 s** : Se conecta el transformador de encendido.

La bomba 3) aspira el combustible del depósito a través del conducto 1) y del filtro 2) y lo bombea a presión. El pistón 4) se desplaza y el combustible regresa al depósito a través de los conductos 5) y 7). El tornillo 6) cierra el bypass hacia la aspiración y las electroválvulas 8), 11) y 16), desactivadas, cierran el paso hacia las boquillas.

El hidráulico del aire 15), pistón A, abre el registro de aire y efectúa la pre-ventilación con el caudal de aire de 1ª llama.

- **22 s** : Se abren las electroválvulas 16) y 8); el combustible pasa por el conducto 9) y el filtro 10), sale pulverizado por la boquilla y, al entrar en contacto con la chispa, se enciende la 1ª llama.
 - **29 s** : Se apaga el transformador de encendido.
 - **36 s** : Si el termostato TR está cerrado o ha sido sustituido por un puente, se abre la electroválvula 11) de 2ª llama, el combustible entra en el dispositivo 12) y levanta el pistón que abre dos vías: una hacia el conducto 13), el filtro 14) y la boquilla de 2ª llama; y la otra hacia el hidráulico del aire 15), pistón B, que abre el registro de aire del ventilador en 2ª llama.
- Finaliza el ciclo de puesta en marcha.

FUNCIONAMIENTO A RÉGIMEN

Instalación con termostato TR

Finalizado el ciclo de puesta en marcha, el mando de la electroválvula de 2ª llama pasa al termostato TR, que controla la presión o la temperatura en caldera.

- Cuando la temperatura o la presión aumenta hasta la abertura del termostato TR, la electroválvula 11) se cierra y el quemador pasa de 2ª a 1ª llama.
- Cuando la temperatura o la presión disminuye hasta el cierre del termostato TR, la electroválvula 11) se abre y el quemador pasa de 1ª a 2ª llama.
- y así sucesivamente.
- El paro del quemador se produce cuando las necesidades de calor son menores que las generadas por el quemador en 1ª llama. El termostato TL se abre, las electroválvulas 8) y 16) se cierran y la llama se apaga repentinamente. El registro de aire del ventilador se cierra completamente.

Instalación sin termostato TR, sustituido por un puente

La puesta en marcha del quemador se hace del modo indicado anteriormente. Posteriormente, si la temperatura o la presión aumenta hasta la abertura del termostato TL, el quemador se apaga (segmento A-A del gráfico).

En el momento de desactivarse la electroválvula 11), el pistón 12) cierra la vía hacia la boquilla de 2ª llama y el combustible que hay en el hidráulico del aire 15), pistón B, se descarga en el conducto de retorno 7).

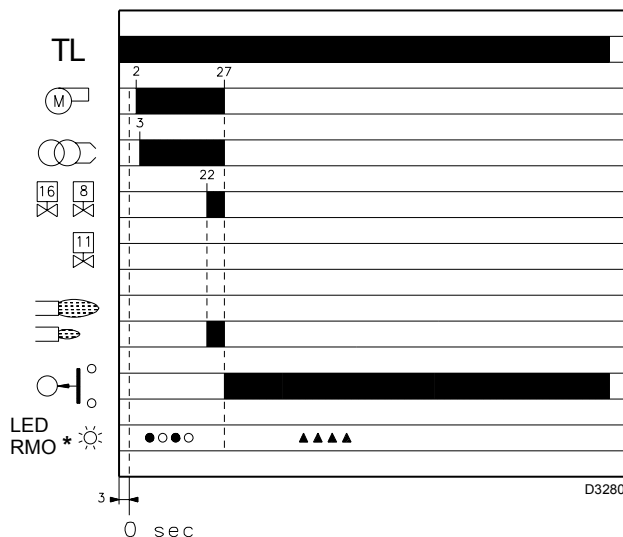
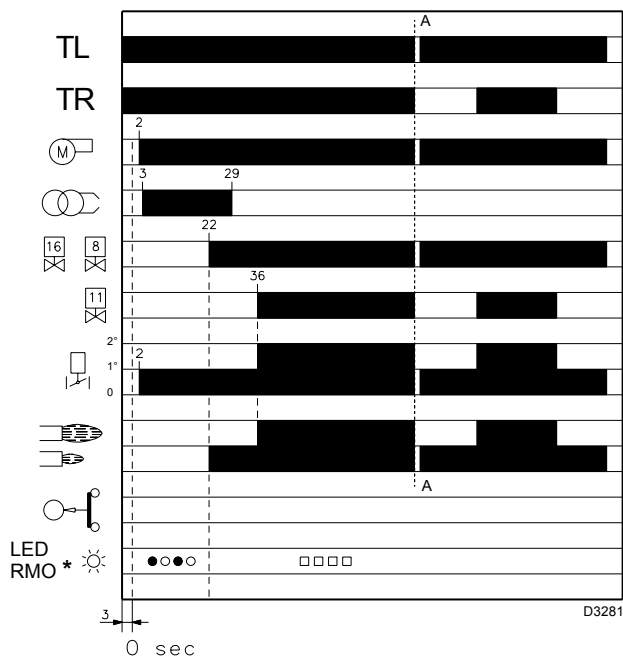
FALTA DE ENCENDIDO

Si el quemador no se enciende, se produce el bloqueo del mismo en un tiempo máximo de 5 segundos desde la abertura de la electroválvula de la 1ª boquilla y 30 segundos después del cierre del termostato TL.

El piloto de la caja de control se ilumina.

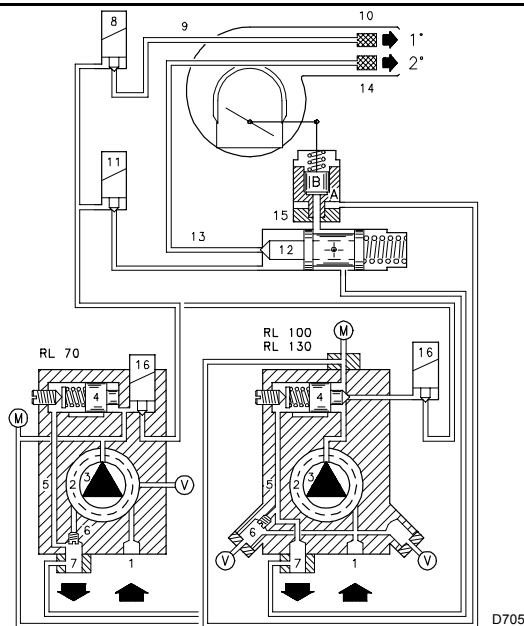
APAGADO DE LA LLAMA DURANTE EL FUNCIONAMIENTO

Si la llama se apaga durante el funcionamiento del quemador, éste se bloquea en 1 segundo y efectúa un intento de ponerse en marcha, repitiendo el ciclo de arranque.



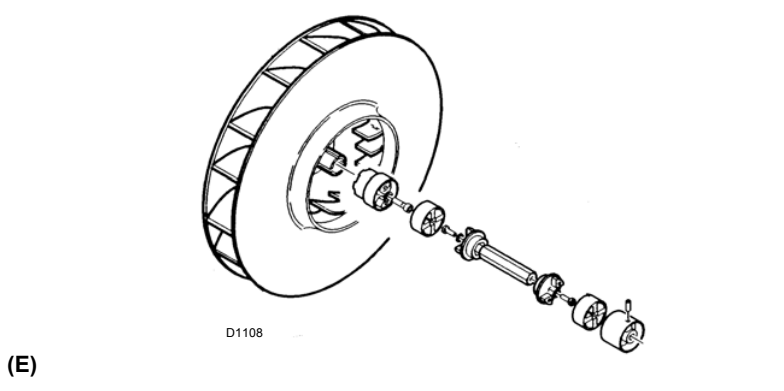
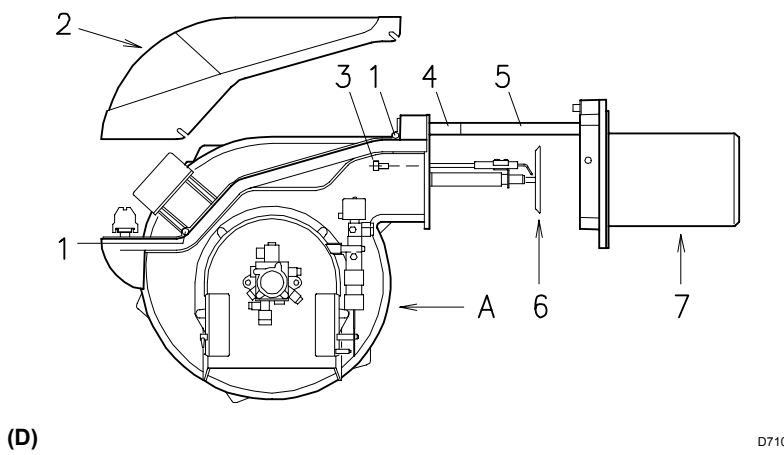
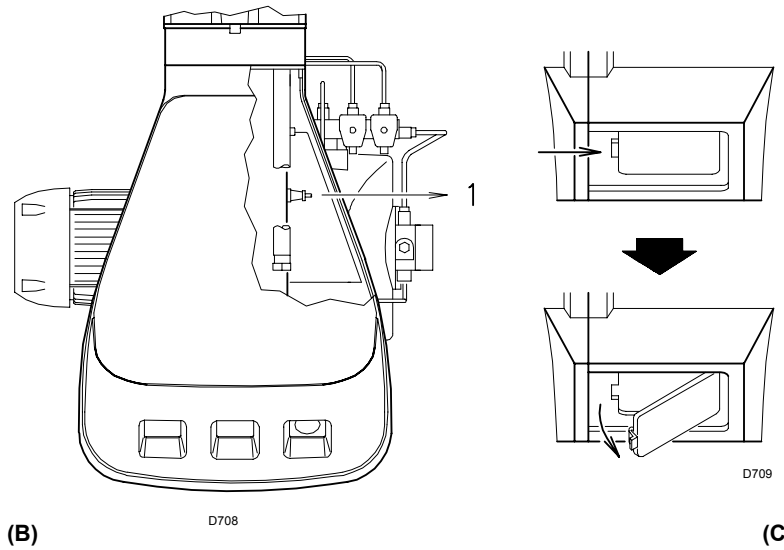
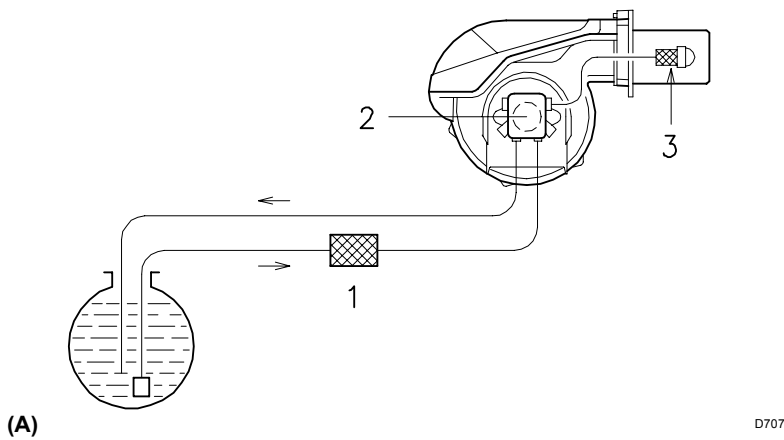
- * ○ Apagado ● Amarillo □ Verde ▲ Rojo
Para mayores informaciones, véase la pág. 14.

(A)



(B)

D705



CONTROL FINAL

- **Obscurecer la fotorresistencia y cerrar los termostatos:** el quemador debe arrancar y luego bloquearse a unos 5 segundos aproximadamente de la abertura de la válvula de 1ª llama
- **Iluminar la fotorresistencia y cerrar los termostatos:** el quemador debe arrancar y, al cabo de unos 10 segundos, bloquearse.
- **Obscurecer la fotorresistencia con el quemador funcionando en 2ª llama y debe suceder lo siguiente en secuencia:** apagado de la llama en 1 segundo, ventilación durante 20 segundos, chispa durante unos 5 segundos y bloqueo del quemador.
- **Abrir el termostato TL y luego el TS, con el quemador funcionando:** el quemador debe pararse.

MANTENIMIENTO

Combustión: Efectuar el análisis de los gases de combustión que salen de la caldera. Las diferencias significativas respecto al último análisis indicarán los puntos donde deberán centrarse las operaciones de mantenimiento.

Bomba: La presión de impulsión de la bomba debe ser estable a 12 bar.

La depresión debe ser inferior a 0,45 bar.

El ruido de la bomba no debe ser perceptible.

En caso de presión inestable o si la bomba hace ruido, desconectar el tubo flexible del filtro de línea y aspirar el combustible de un depósito situado cerca del quemador. Esta medida de precaución permite determinar si la causa de la anomalía es el tubo de aspiración o la bomba.

Si es la bomba, comprobar que su filtro no esté sucio. En efecto, como el vacuómetro está instalado antes del filtro, no muestra el estado de suciedad.

En cambio, si la causa de la anomalía está en el conducto de aspiración, comprobar que el filtro de línea no esté sucio o que entre aire en el conducto.

Filtros (A)

Comprobar los cartuchos filtrantes:

- de línea 1) • de la bomba 2) • de la boquilla 3), limpiarlos o sustituirlos.

Si en el interior de la bomba se aprecia oxidación u otras impurezas, aspirar del fondo del depósito con una bomba independiente, el agua y los lodos que eventualmente se hayan depositado.

Ventilador: Verificar que no se haya acumulado polvo en el interior del ventilador ni en las palas de la turbina: reduce el caudal de aire, provocando una combustión defectuosa.

Cabezal de combustión: Verificar que todas las partes del cabezal estén intactas, no estén deformadas por las altas temperaturas, no tengan suciedad proveniente del ambiente y estén correctamente posicionadas

Boquillas No intentar limpiar el orificio de las boquillas. Sustituir las boquillas cada 2 ó 3 años, o cuando sea necesario. Cuando se sustituyan, debe efectuarse un análisis de combustión.

Fotorresistencia (B)

Limpiar el polvo depositado en el cristal. Para extraer la fotorresistencia (1), tirar hacia afuera; está montada sólo a presión.

Visor llama (C)

Limpiar el cristal.

Tubos flexibles

Comprobar que estén en buenas condiciones, que no hayan sido pisados o deformados.

Depósito de combustible: Cada 5 años, aproximadamente, aspirar el agua del fondo del depósito con una bomba independiente.

Caldera: Limpiar la caldera de acuerdo con las instrucciones que la acompañan, con el fin de poder mantener intactas las características de combustión originales, en especial la presión en la cámara de combustión y la temperatura de los humos.

PARA ABRIR EL QUEMADOR (D)

- Interrumpir la alimentación eléctrica
- Aflojar los tornillos 1) y extraer la envoltura 2)
- Desenroscar los tornillos 3)
- Montar los 2 prolongadores 4) que se suministran con las guías 5) (modelo con tubo llama 351 mm)
- Desplazar la parte A, manteniéndola ligeramente levantada para no dañar el disco estabilizador 6) del tubo de llama 7).

Posible sustitución bomba o acoplamientos (E)

Montar respetando las indicaciones de la figura (E).

DIAGNÓSTICO DEL PROGRAMA DE PUESTA EN MARCHA

Durante el programa de puesta en marcha, en la siguiente tabla se indican las explicaciones:

TABLA CÓDIGO COLOR	
Secuencias	Código color
Preventilación	● ○ ● ○ ● ○ ● ○ ●
Etapa de encendido	● ○ ● ○ ● ○ ● ○ ●
Funcionamiento con llama ok	□ □ □ □ □ □ □ □ □
Funcionamiento con señal de llama débil	□ ○ □ ○ □ ○ □ ○ □
Alimentación eléctrica inferior que ~ 170V	● ▲ ● ▲ ● ▲ ● ▲ ●
Bloqueo	▲ ▲ ▲ ▲ ▲ ▲ ▲ ▲ ▲
Luz extraña	▲ □ ▲ □ ▲ □ ▲ □ ▲
Leyenda:	○ Apagado ● Amarillo □ Verde ▲ Rojo

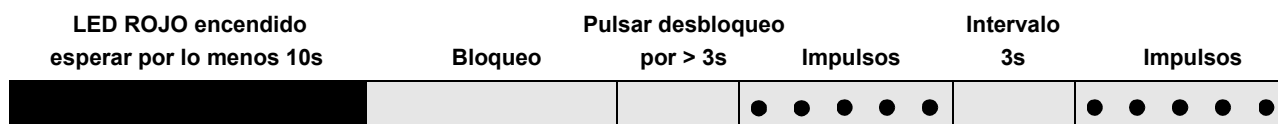
DESBLOQUEO DE LA CAJA DE CONTROL Y USO DE LA FUNCIÓN DE DIAGNÓSTICO

La caja de control suministrada tiene una función de diagnóstico con la que es posible individualizar fácilmente las posibles causas de un problema de funcionamiento (señalización: **LED ROJO**).

Para utilizar dicha función hay que esperar 10 segundos como mínimo desde el momento de la puesta en condición de seguridad (**bloqueo**), y luego oprimir el botón de desbloqueo.

La caja de control genera una secuencia de impulsos (cada 1 segundo) que se repite a intervalos constantes de 3 segundos.

Una vez visualizado el número de parpadeos e identificada la posible causa, hay que restablecer el sistema, manteniendo apretado el botón durante un tiempo comprendido entre 1 y 3 segundos.



A continuación se mencionan los métodos posibles para desbloquear la caja de control y para usar la función de diagnóstico.

DESBLOQUEO DE LA CAJA DE CONTROL

Para desbloquear la caja de control, proceda de la siguiente manera:

- Oprima el botón durante un tiempo comprendido entre 1 y 3 segundos.
El quemador arranca después de 2 segundos de haber soltado el botón.
Si el quemador no arranca, hay que controlar el cierre del termostato límite.

DIAGNÓSTICO VISUAL

Indica el tipo de desperfecto del quemador que produce el bloqueo.

Para ver el diagnóstico, proceda de la siguiente manera:

- Mantenga apretado el botón durante más de 3 segundos desde el momento en que el led rojo se encendió (bloqueo del quemador).
El final de la operación será indicado por un parpadeo amarillo.
Suelte el botón cuando se produzca dicho parpadeo. El número de parpadeos indica la causa del problema de funcionamiento, según el código que se indica en la tabla de la página 15.

DIAGNÓSTICO SOFTWARE

Suministra el análisis de la vida del quemador mediante una conexión óptica al PC, indicando las horas de funcionamiento, número y tipos de bloqueos, número de serie de la caja de control, etc.

Para ver el diagnóstico, proceda de la siguiente manera:

- Mantenga apretado el botón durante más de 3 segundos desde el momento en que el led rojo se encendió (bloqueo del quemador).
El final de la operación será indicado por un parpadeo amarillo.
Suelte el botón durante 1 segundo y luego oprímalo de nuevo durante más de 3 segundos hasta que se produzca otro parpadeo amarillo.
Al soltar el botón, el led rojo parpadeará intermitentemente con una frecuencia elevada: sólo en este momento se podrá conectar la conexión óptica.

Al concluir la operación hay que restablecer las condiciones iniciales de la caja de control, siguiendo los pasos de desbloqueo antedichos.

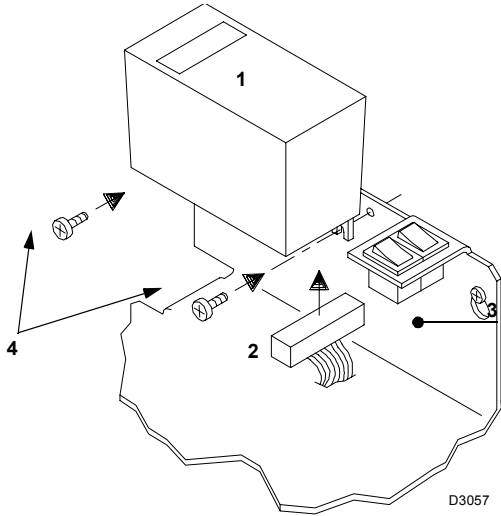
PRESIÓN DEL BOTÓN	ESTADO DE LA CAJA DE CONTROL
De 1 a 3 segundos	Desbloqueo de la caja de control sin visualización del diagnóstico visual.
Más de 3 segundos	Diagnóstico visual de la condición de bloqueo: (el led parpadea cada 1 segundo).
Más de 3 segundos desde la condición de diagnóstico visual	Diagnóstico software mediante la ayuda de la interfaz óptica y PC (posibilidad de visualizar las horas de funcionamiento, desperfectos, etc.)

La secuencia de los impulsos emitidos por la caja de control identifica los posibles tipos de avería que se mencionan en la página 15.

SEGNAL	ANOMALÍA	CAUSA PROBABLE	SOLUCIÓN
Ningún parpadeo	El quemador no se pone en marcha	1 - No hay suministro eléctrico 2 - Termostato de regulación máxima TL abierto 3 - Termostato de seguridad TS abierto 4 - Bloqueo caja de control 5 - Bloqueo bomba 6 - Conexión eléctrico incorrecto 7 - Caja de control defectuosa 8 - Motor eléctrico defectuoso	Cerrar los interruptores; verificar los fusibles Regularlo o sustituirlo Regularlo o sustituirlo Desbloquearla (10 seg. después del bloqueo) Sustituirla Verificarlo Sustituirla Sustituirlo
4 impulsos ● ● ● ●	El quemador se pone en marcha y luego se bloquea	9 - Fotorresistencia en cortocircuito 10 - Luz externa o simulación de llama	Sustituir la fotorresistencia Eliminar luz o sustituir caja de control
2 impulsos ● ●	Superado el prebarrido y el tiempo de seguridad, el quemador se bloquea sin aparece la llama	11 - Falta combustible en el depósito o hay agua en el fondo 12 - Cabezal y registro de aire mal regulados 13 - Electroválvulas gasóleo no abren (1ª llama o seguridad) 14 - Boquilla 1ª llama obturada, sucia o deformada 15 - Electrodo de encendido mal regulados o sucios 16 - Electrodo a masa por aislante roto 17 - Cable alta tensión defectuoso o a masa 18 - Cable alta tensión deformado por alta temperatura 19 - Transformador de encendido defectuoso 20 - Conex. eléctrico válvulas o transformador incorrecto 21 - Caja de control defectuosa 22 - Bomba descebada 23 - Acoplamiento motor-bomba roto 24 - Aspiración bomba conectada al tubo de retorno 25 - Válvulas antes de la bomba cerradas 26 - Filtros sucios (de línea -de bomba -de boquilla) 27 - Fotorresistencia o caja de control defectuosa 28 - Fotorresistencia sucia 29 - 1ª llama del hidráulico defectuosa 30 - Bloqueo motor 31 - Interruptor mando motor defectuoso 32 - Alimentación eléctrica a dos fases actúa el relé térmico 33 - Motor gira en sentido contrario	Rellenar de combustible o aspirar el agua Regularlos; ver pág. 6 y 11 Comprobar conexiones; sustituir bobina Sustituirla Regularlos o limpiarlos Sustituirlo Sustituirlo Sustituirlo y protegerlo Sustituirlo Comprobarlo Sustituirla Cebas la bomba Sustituirlo Corregir conexión Abrirlas Limpiarlos Sustituir fotorresistencia o caja de control Limpiarla Sustituir hidráulico Desbloquear el relé térmico Sustituirlo Desbloquear el relé térmico cuando vuelva la tercera fase Cambiar el conexionado eléctrico del motor
7 impulsos ● ● ● ● ● ● ●	Desprendimiento llama	34 - Cabezal mal regulado 35 - Electrodo de encendido mal regulados o sucios 36 - Registro ventilador mal regulado: demasiado aire 37 - 1ª boquilla demasiado grande (pulsaciones) 38 - 1ª boquilla pequeña (desprendimiento llama) 39 - 1ª boquilla sucia o deformada 40 - Presión bomba inadecuada 41 - Boquilla 1ª llama inadecuada para quemador o caldera 42 - Boquilla 1ª llama defectuosa	Regularlo; ver pág. 6 Fig. (F) Regularlos; ver pág. 6 Fig. (B) o limpiarlos Regularlo Reducir el caudal de la 1ª boquilla Aumentar el caudal de la 1ª boquilla Sustituirla Regularla Ver Tabla boquillas, p.5; reducir boq. 1ª llama Sustituirla
	El quemador no pasa a 2ª llama	43 - Termostato TR no cierra 44 - Caja de control defectuosa 45 - Bobina electroválvula 2ª llama defectuosa 46 - Pistón bloqueado en el grupo válvulas	Regularlo o sustituirlo Sustituirla Sustituirla Sustituir el grupo
	El combustible pasa a 2ª llama y el aire se queda en la 1ª llama.	47 - Presión bomba es baja 48 - 2ª llama del hidráulico defectuosa	Aumentarla Sustituir hidráulico
	El quemador se para al pasar de 1ª a 2ª llama y de 2ª a 1ª. El quemador repite el ciclo de arranque.	49 - Boquilla sucia 50 - Fotorresistencia sucia 51 - Demasiado aire	Sustituirla Limpiarla Reducirlo
	Alimentación de combustible irregular	52 - Comprobar si la causa está en la bomba o en la instalación de alimentación de combustible	Alimentar el quemador desde un depósito situado cerca del quemador
	La bomba está oxidada interiormente	53 - Agua en el depósito	Aspirarla del fondo depósito con una bomba
	La bomba hace ruido; presión pulsante	54 - Entrada de aire en el tubo de aspiración - Depresión demasiado alta (superior a 35 cm Hg): 55 - Desnivel quemador-depósito demasiado grande 56 - Diámetro tubo demasiado pequeño 57 - Filtros en aspiración sucios 58 - Válvulas en aspiración cerradas 59 - Solidificación parafina por baja temperatura	Apretar los rácores Alimentar el quemador con circuito en anillo Aumentarlo Limpiarlos Abrirlas Añadir aditivo al gasóleo
	La bomba está descebada después de un paro prolongado	60 - Tubo de retorno no inmerso en el combustible 61 - Entrada de aire en el tubo de aspiración	Situarlo a misma altura que tubo de aspiración Apretar los rácores
	La bomba pierde gasóleo	62 - Fuga por el retén	Sustituir bomba
	Llama con humo - Bacharach oscuro - Bacharach amarillo	63 - Poco aire 64 - Boquilla sucia o desgastada 65 - Filtro boquilla sucio 66 - Presión bomba incorrecta 67 - Espiral estabilizador llama sucia, floja o deformada 68 - Abertura ventilación sala caldera insuficiente 69 - Demasiado aire	Regular cabezal y registro ventilador; pág.6 y 11. Sustituirla Limpiarlo o sustituirlo Regularla: entre 10 y 14 bar Limpiarla, apretarla o sustituirla Agrandarla Regular cabezal y registro ventilador; pág. 6 y 11
	Cabezal de combustión sucio	70 - Boquilla u orificio boquilla sucio 71 - Ángulo o caudal boquilla inadecuado 72 - Boquilla floja 73 - Impurezas del ambiente en espiral estabilizador 74 - Regulación cabezal incorrecta o poco aire 75 - Longitud tubo de llama inadecuado para la caldera	Sustituirla Ver boquillas recomendadas Apretarla Limpiarla Regularla; ver pág.11; abrir registro del aire Consultar con el fabricante de la caldera
10 impulsos ● ● ● ● ● ● ● ● ● ●		76 - Error de conexión o avería interna	

STATUS (suministro bajo demanda)

Montaje

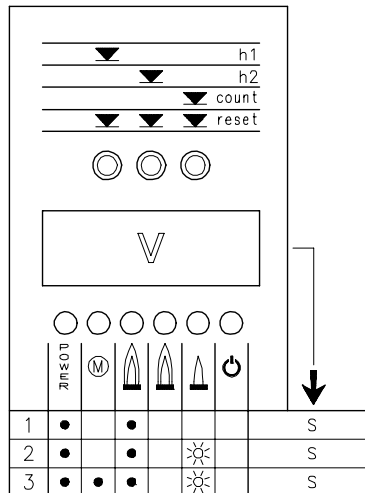
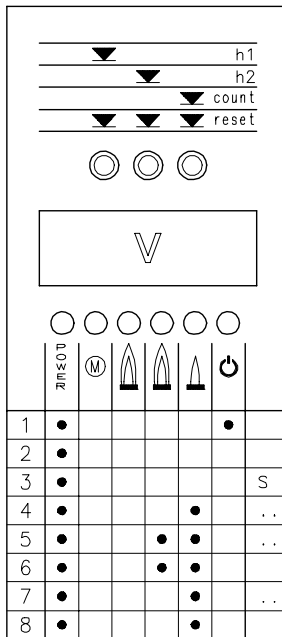


- 1 Status
- 2 Conector
- 3 Ménsula del quemador
- 4 Tornillos de fijación

D3057

A

B



D477

- ☀ = LED intermitente
- = LED encendido
- S = Tiempo en segundos
- |||| = La etapa de arranque ha concluido

(A)

STATUS

Accesorio suministro bajo demanda.
Ver página 2.

MONTAJE

Los quemadores están preparados para montar el Status. Para el montaje, proceda de la siguiente manera:

- Conecte el Status 1) mediante el conector 2) que se encuentra en la ménsula 3).

-Fije el Status a la ménsula con los tornillos 4) entregados con el kit.

El **STATUS** cumple tres funciones:

1 - LA PANTALLA V INDICA LAS HORAS DE FUNCIONAMIENTO Y EL NÚMERO DE ARRANQUES DEL QUEMADOR

Total horas de funcionamiento

Pulsar el botón "h1".

Horas de funcionamiento en 2ª llama

Pulsar el botón "h2".

Horas de funcionamiento en 1ª llama (calculadas)

Total horas - horas en 2ª llama.

Número de encendidos

Pulsar el botón "count".

Puesta a cero horas de funcionamiento y nº de encendidos

Pulsar los 3 botones (de rearme) "reset" a la vez.

Memoria permanente

Las horas de funcionamiento y el nº de encendidos permanecen en la memoria incluso si se interrumpe la alimentación eléctrica.

2 - INDICA LOS TIEMPOS RELATIVOS A LA FASE DE ARRANQUE

Los LEDs se iluminan con la secuencia siguiente; ver Fig. A:

CON EL TERMOSTATO TR CERRADO:

Quemador apagado, termostato TL abierto

2 - Cierre termostato TL

3 - Arranque motor:

inicia la cuenta en segundos en la pantalla V

4 - Activación válvula 1ª llama

5 - Activación válvula 2ª llama

termina la cuenta en segundos en la pantalla V

6 - A los 10 segundos de la etapa 5, aparece en pantalla el código |||| : esto indica que la fase de arranque ha terminado.

CON EL TERMOSTATO TR ABIERTO:

1 - Quemador apagado, termostato TL abierto

2 - Cierre termostato TL

3 - Arranque motor:

inicia la cuenta en segundos en la pantalla V

4 - Activación válvula 1ª llama

7 - A los 30 segundos de la etapa 4:

termina la cuenta en segundos en la pantalla V

8 - A los 10 segundos de la etapa 7, aparece en pantalla el código |||| : esto indica que la fase de arranque ha terminado.

Los tiempos en segundos que aparecen en la pantalla V indican la sucesión de las distintas fases de arranque que se describen en la página 12.

3 - EN CASO DE AVERÍA DEL QUEMADOR, INDICA EL MOMENTO EXACTO EN QUE OCURRIÓ LA ANOMALÍA

Existen 3 posibles combinaciones de LEDs encendidos; ver Fig. (B).

Sobre las causas de la avería, ver los números que hay entre paréntesis y la página 15 para su significado

- 1 (9 ÷ 10)
- 2 (11 ÷ 33)
- 3 (32)

Significado de los símbolos (STATUS)

- **POWER** = Presencia de tensión
- (M) = Bloqueo motor ventilador (rojo)
- (flame) = Bloqueo quemador (rojo)
- (flame) = Funcionamiento 2ª llama
- (flame) = Funcionamiento 1ª llama
- (power) = Fase de Espera del Programador, led: encendido